

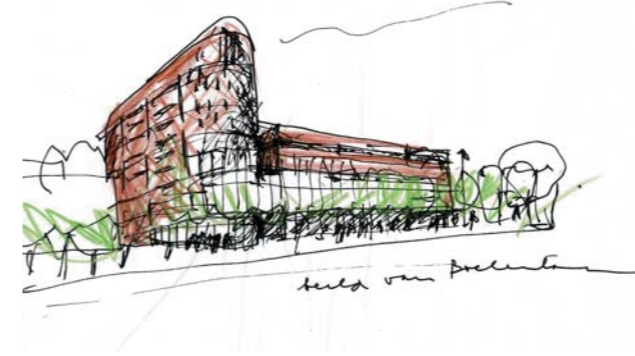
Nieuw baken voor de VU

door Marijke Troost, foto's Richelle van der Valk



A

De Vrije Universiteit in Amsterdam heeft er een gebouw bij: Aan de De Boelelaan, tussen het hoofdgebouw en het VU Medisch Centrum in, verrijst het nieuwe Opleidingsinstituut voor Zorg en Welzijn voor de regio Amsterdam, het OZW.



B

In verband met de ontwikkelingen in het onderwijs hebben het ROC ASA, de Hogeschool Inholland, Bigra en OCV* in 1998 de intentie uitgesproken om tot samenwerking te komen. Nu worden zij met gemeenschappelijke onderdelen, zoals restaurant, collegezaal en mediatheek, gehuisvest in het nieuwe gebouw, dat zich qua uitstraling en dynamiek wil onderscheiden van de overige gebouwen op de VU-campus.

Een warm en humaan gebouw was wat de architect voor ogen stond, waarvan duidelijk zou zijn dat het een onderwijsinstelling betreft, gericht op zorgverlening. Een gebouw dat bewust af zou wijken van de gebouwen uit de jaren '60-'70 op het VU-terrein. Het moest er wel een eenheid mee vormen, zodat de samenwerking, en niet de verzuiling, tussen de verschillende opleidingen zou worden benadrukt. Dit heeft geleid tot een gebouw met één duidelijke hoofdvorm in gemêleerde warme tinten baksteen.

Als je vanuit de oostkant het gebouw benadert, springt het direct in het oog: met een oplopende, licht gebogen daklijn komt het OZW vanachter het hoofdgebouw te voorschijn. Dan steekt het, voorbij het hoofdgebouw, als een baken de De Boelelaan in.

Dichterbij blijkt pas dat de gevels uit doorlopende gebogen wanden bestaan in een taps toelopende vorm: de brede achtergevel, georiënteerd op het zuiden, gaat met een ronding over in de naar buiten gebogen westgevel en de licht ingedeukte oostgevel. Vervolgens komen beide zijgevels samen in de smalle, ronde en hogere voorkant aan de De Boelelaan.

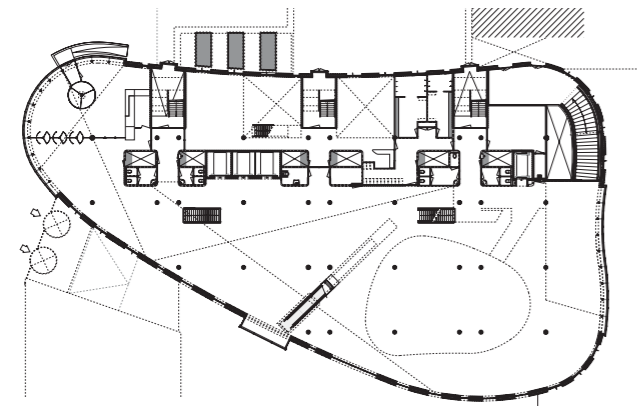
Eén doorlopende vorm

Zelfs in het dak wordt de doorlopende vorm voortgezet: de baksteengevel loopt in een boog met een straal van 2,5 meter op een stalen onderconstructie naar binnen toe, waar zij overgaat in de stalen dakplaten in dezelfde roodbruine tint. Er is, over de gehele gevel, gekozen voor een relatief hoge en harde baksteen in combinatie met een

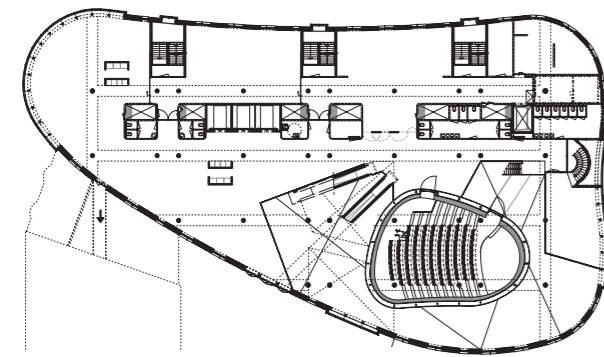
* ROC Amersfoort, 't Sticht (Utrecht), Amsterdam Hogeschool Inholland, Academie Zorg en Welzijn, Bigra, stichting voor Beroepsopleidingen in de Intramurale Gezondheidszorg Regio Amsterdam; OCV, Opleidingscentrum van het VUmc, huisartsenopleiding

A Het hoge en imposante gevelaanzicht

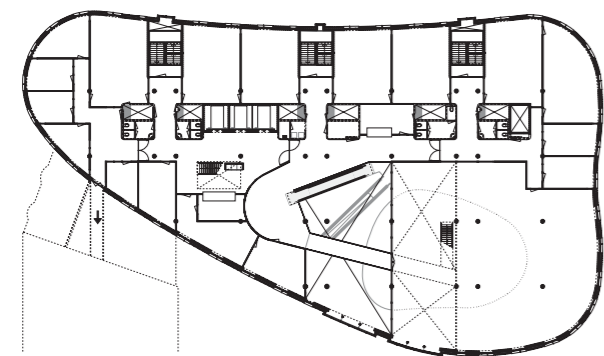
B Als een baken steekt het OZW de De Boelelaan in



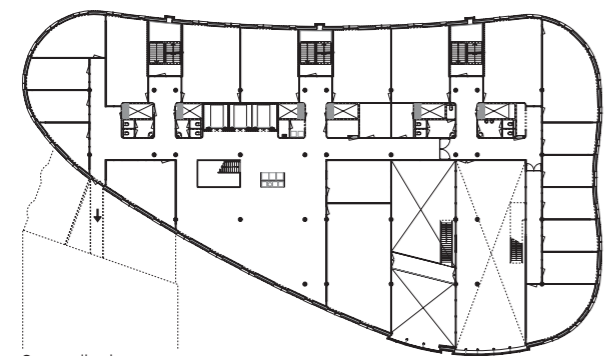
begane grond



1e verdieping



2e verdieping



3e verdieping

extra dunne, stevige voeg om krimpen en scheuren, met name in het horizontale gedeelte, tegen te gaan. De gekromde baksteenwanden doen denken aan de ronde baksteenelementen van de Amsterdamse School. Het gebouw vormt zo eerder een eerbetoon aan Amsterdam, dan dat het refereert aan de directe omgeving. De hoogte van het gebouw wordt benadrukt door de ramen: deze zijn smal en verticaal en zijn ritmisch en verspringend in hoogte over de gevel aangebracht, geaccentueerd door een verticale aluminium vin. Op speciale plekken, onder andere bij de trappenhuisen en de representatieve ruimtes, zijn dubbelhoge rechthoekige ramen aangebracht, die uit de gevel steken. Op de 10e en 11e verdieping geven ze uitzicht over de daken van het hoofdgebouw op de hele De Boelelaan en bieden ze bovendien een breed panorama op Amsterdam.

Aan de zuidzijde is een centraal plein gepland, het onderwijsplein, bestemd voor de gehele campus, het onderwijsplein. De bedoeling is dat het OZW hier in de toekomst op in gaat spelen met op de begane grond een sappenbar en salobar inclusief terras. Hier zijn echter aanpassingen voor nodig. Aan de westkant, naast het VU-ziekenhuis, bevindt zich een open ruimte waarvan de inrichting nog niet bekend is. Er is echter rekening gehouden met de mogelijkheid de hoofdentree naar deze zijde te verplaatsen. De punt van het gebouw, waar de huidige hoofdentree zich bevindt, kan dan plaats maken voor een andere bestemming.

De punt van het gebouw, waar de tijdelijke hoofdentree zich nu bevindt, kan dan plaats maken voor een andere bestemming. De meeste studenten zullen echter geen gebruik maken van de hoofdentree: zij komen met de fiets. Aan de oostzijde leidt een brede hellingbaan naar de fietstalling voor 600 fietsen die zich onder het gebouw bevindt. Trappen vanuit de stalling komen direct uit in de centrale hal. Daarnaast takt de kelder aan op de toekomstige ondergrondse parkeergarage voor 750 plaatsen.

Hart van het gebouw

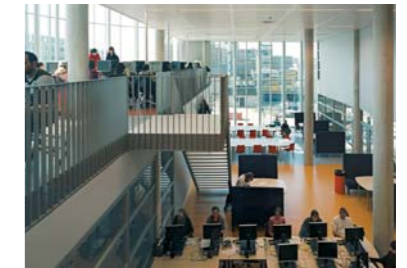
De centrale hal is een ruime, dubbelhoge ruimte, door de architect 'plint' genoemd. Deze heeft grote ramen over de gehele westkant van het gebouw. Een vaste kern herbergt de liften en de sanitaire ruimtes. Daarachter, aan de oostgevel, bevinden zich de drie (nood)trappenhuisen. Roltrappen lopen vanuit de centrale hal rechtstreeks door naar het restaurant, dat zich op de 1e verdieping bevindt. Het meest opvallende element is echter de collegezaal, die in de ruimte van de centrale hal hangt als het hart van het gebouw. Het is een geheel gesloten, bolvormig element met ingang via de vloer van de entresol. De constructie bestaat uit een stalen frame, bedekt met houten schenkstukken en houten beplating. Deze is vervolgens gestuct en voorzien van een koele witte tint. De intieme binnenruimte biedt plaats aan 120 stoelen. De wanden zijn bekleed met paars doek en de oplopende vloer is van



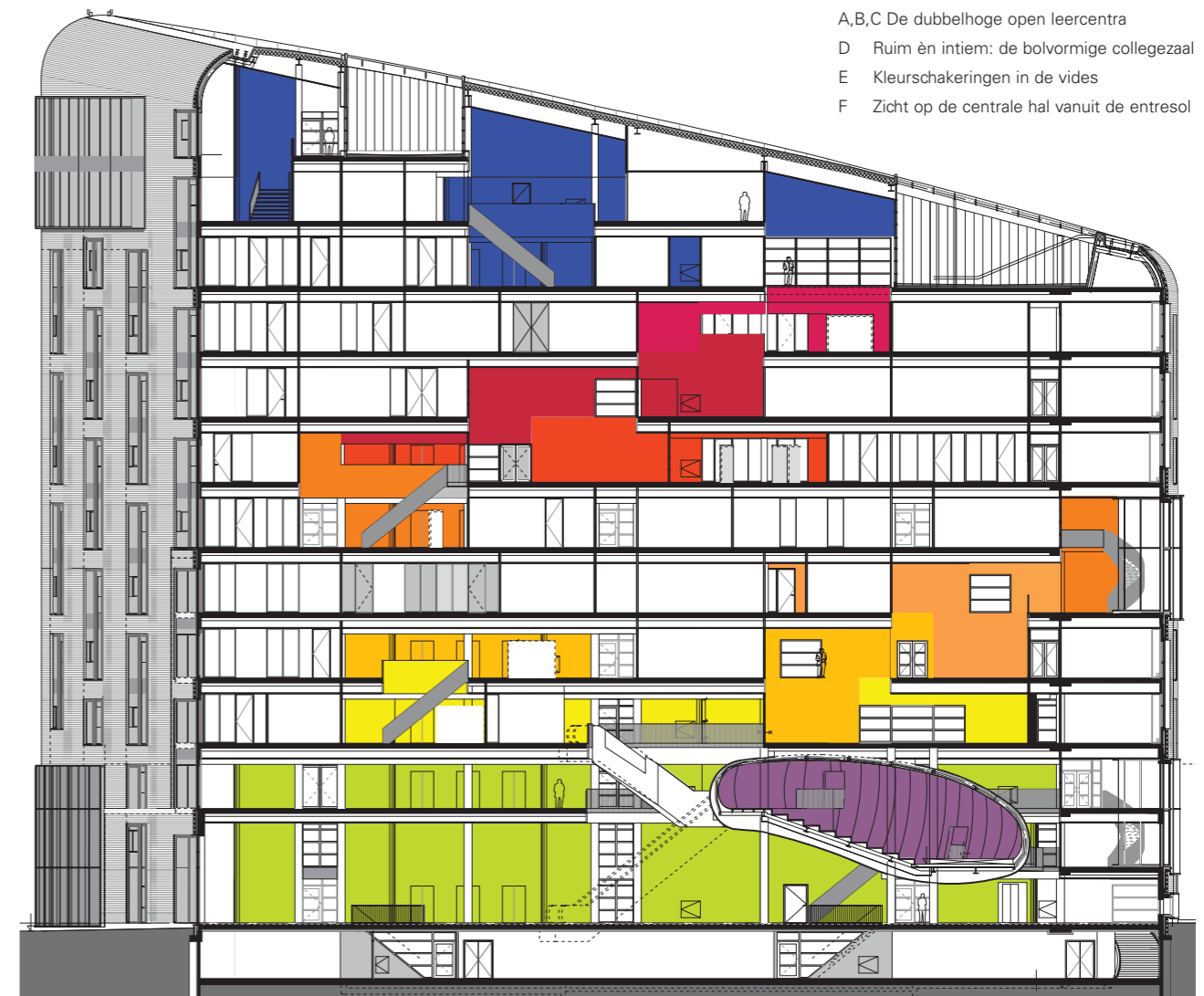
A



B



C



Doorsnede

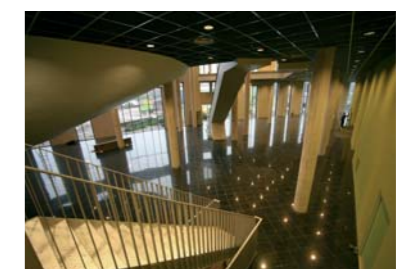
- A,B,C De dubbelhoge open leercentra
- D Ruim en intiem: de bolvormige collegezaal
- E Kleurschakeringen in de vides
- F Zicht op de centrale hal vanuit de entresol



D



E



F

zwart marmoleum. Vanuit de hal is er een doorkijk naar hoger gelegen verdiepingen waar licht naar binnen wordt gefilterd: Dit komt door vides die vanuit de zuidgevel en een patio op het dak trapsgewijs door het gebouw naar beneden lopen. Om de vides heen zijn de wanden zoveel mogelijk weggelaten. Dit stelde wel eisen aan de constructie. De stabiliteit wordt gevormd door het binnenspouwblad van de gevels en de wanden van de trappenhuizen. De kolommen die de vloeren dragen, zijn hierin extra verankerd aangebracht. Mede hierdoor is het een zeer licht en transparant gebouw, met spannende doorzichten in allerlei richtingen. De dubbelhoge ruimtes naast de vides zijn bestemd voor de open leercentra, de mediatheek en voor pantry's, kopieermachines en informatiebalies. Door het open karakter van die ruimtes kan hier uitwisseling plaatsvinden tussen studenten en verschillende disciplines. De leslokalen zijn eromheen gegroepeerd. De docentenkamers bevinden zich aan de zuidzijde van het gebouw.

Kleur

Kleur is ingezet om een aantal plaatsen te markeren. De videwanden, en incidenteel de vloeren, zijn, evenals de vaste kern, geschilderd in heldere, felle kleuren. Van hel-

groen in de centrale hal, lopen de kleuren via geel, oranje en rood door naar blauw in de top van het gebouw. De balies en pantry's zijn uitgevoerd in gegalvaniseerd staal in combinatie met de kleur van de wand. De kleuren komen goed tot hun recht doordat de overige ruimtes sober zijn gehouden, met lichte lilagrije marmoleumvloeren en lichte lilagrije plafonds. De binnengevels zijn van schoon beton. Houten puien en metalen balustrades zijn afgewerkt in zilver-finish. De vloer van het restaurant op de 1e verdieping is bij wijze van uitzondering uitgevoerd in licht bamboeparket, voor een natuurlijke uitstraling. De vloer van de centrale hal is van zwart marmercomposiet.

De kleurstellingen van het interieur zijn een verrassing, omdat ze van buitenaf niet direct zichtbaar zijn: dan valt vooral de monolithische schil van de baksteen gevel op. 's Avonds keert dit beeld zich echter om: de gevels verdwijnen in het duister en de kleuren stralen door de verlichte vensters naar buiten. Door kleur- en materiaalgebruik, een heldere indeling, lichte open ruimtes en boeiende zichten is het zowel 's avonds als overdag en zowel van binnen als van buiten een uitnodigend gebouw, dat niet massief overkomt. ▲

gerelateerd op www.architectenweb.nl

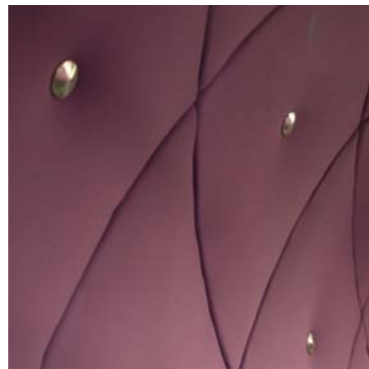
bouwproduct



Bamboe vloerbedekking

De Hoogkantdelen bestaan uit korte stripjes bamboe, welke als een "matje" (samengebonden met tape) worden verlijmd. Nadat de tape is weggeschuurd, wordt de vloer gevuld met schuurstof en nageschuurd. De vloer kan dan naar keuze worden afgewerkt met parketlak of vloerolie. *MOSO, type Bamboe Hoogkant.* www.pagina bp7254

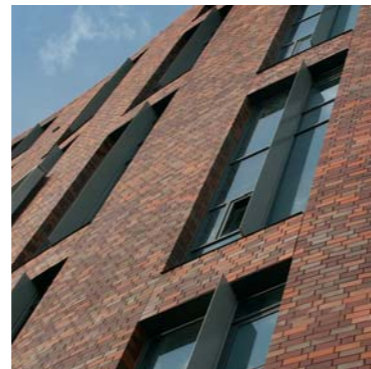
bouwproduct



Wand- en plafond-bekleding

De wanden en plafonds van de collegezaal zijn bekleed als een chesterfield bank. Op een houten onderconstructie is zwart doek aangebracht en een isolatielaag van 100 mm. Hierop is de paarse rekstof "geklemd" in een kussentjespatroon van circa 850 x 850 mm *Nomino Special Products BV.* www.pagina bp7250

bouwproduct



Aluminium vinnen

De "vinnen" maken onderdeel uit van de aluminium kozijnen. In tegenstelling tot de kozijnen zijn de na het aanbrengen van het metselwerk gemonteerd. Het vinprofiel is gemaakt van aluminium en gemoffeld in kleur Ral 9006. *MHB BV.* www.pagina bp7251

Opdrachtgever Vrije Universiteit Amsterdam
Ontwerp Jeanne Dekkers architectuur www.jeannedekkers.nl
Projectarchitect ir. Jeanne Dekkers, i.s.m. ir. Helga Snel
Interieurarchitect Olga Tange
Oplevering December 2005
Bruto oppervlakte 20.265 m²
Bouwkosten € 19.210.000,-
Adviseur constructies Royal Haskoning, Nijmegen
Adviseur installaties Sweegers en de Bruijn B.V., 's-Hertogenbosch
Adviseur bouwkosten BFB, Zwolle
Bouwmanagement PRC Bouwcentrum, Bodegraven
Aannemer J.P. van Eesteren BV

www.architectenweb.nl
www.pagina n7413



gerelateerd op www.architectenweb.nl, **Jeanne Dekkers Architectuur**

projectportfolio



Voorzieningshart Oosterhout

Door een aantal aanverwante functies in één gebouw samen te brengen wordt er een verbinding gelegd tussen educatie, zorg, recreatie voor de omringende wijk. Dit resulteert in een dynamische omgeving waarbij ontmoeting het sleutelwoord is. www.pagina p4242

projectportfolio



Valuas College Venlo

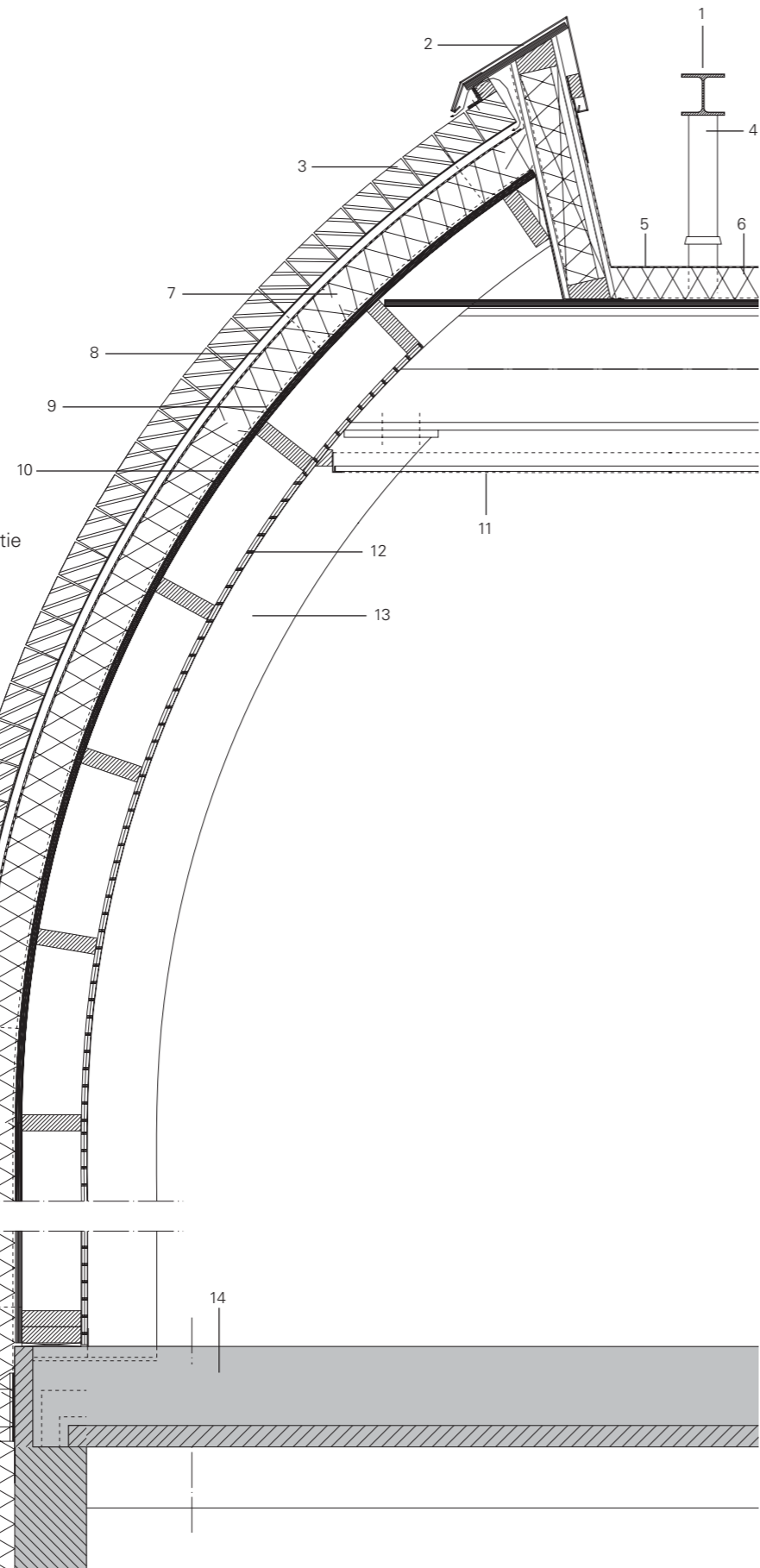
Het sportpark krijgt een centrale plek voor het nieuwe Valuascollege. De diversiteit aan buitenpleinen maakt van het Valuascollege een "schoolpark," waar karakteristieke oudbouw gecombineerd wordt met trotse nieuwbouw. www.pagina p4241

portret van...

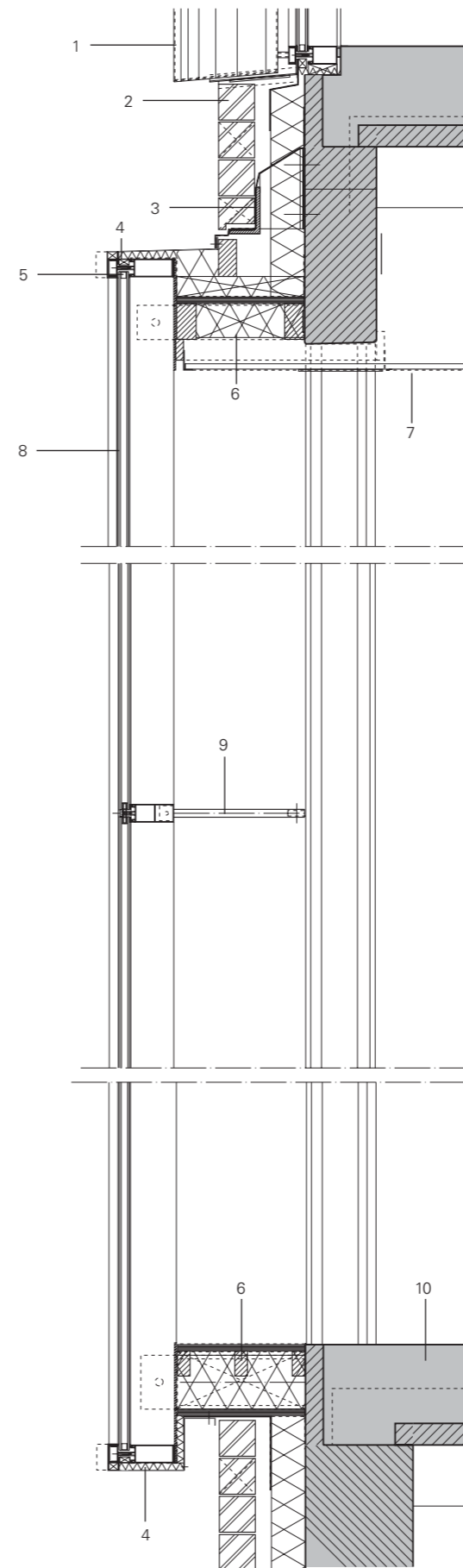


Jeanne Dekkers

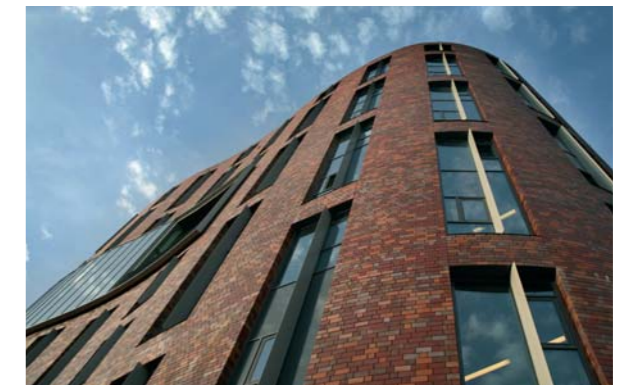
Vindt het "problemen met ruimte oplossen" het leukste van haar werk, heeft een hekel aan onbenulligheden, is het liefst aan het schetsen en dromen en luistert graag naar muziek van Simeon ten Holt. www.pagina n7393



- 1 HE profiel t.b.v glazenwasinstallatie
- 2 aluminium afdekkap
- 3 gevelmetselwerk
- 4 stalen kolom + rozet t.b.v. glazen wasinstallatie
- 5 dakbedekking
- 6 isolatieafschotlaag
- 7 isolatie
- 8 dampdoorlatende folie
- 9 dampdoorlatende vochtkerende folie
- 10 15 mm multiplex
- 11 systeemplafond
- 12 2 x multiplex 8 mm
- 13 stalen kolom, brandwerend geschilderd
- 14 breedplaatvloer
- 15 stalen latei
- 16 minerale wol



- 1 aluminium vin
- 2 metselwerk
- 3 stalen latei
- 4 aluminium afdekkap
- 5 aluminium vliesgevel
- 6 stijl- en regelwerk + isolatie
- 7 systeemplafond
- 8 isolerende beglazing
- 9 afstandhouder
- 10 breedplaatvloer



- 1 aluminium vliesgevel
- 2 isolerende beglazing
- 3 afstandhouder
- 4 aluminium vin

