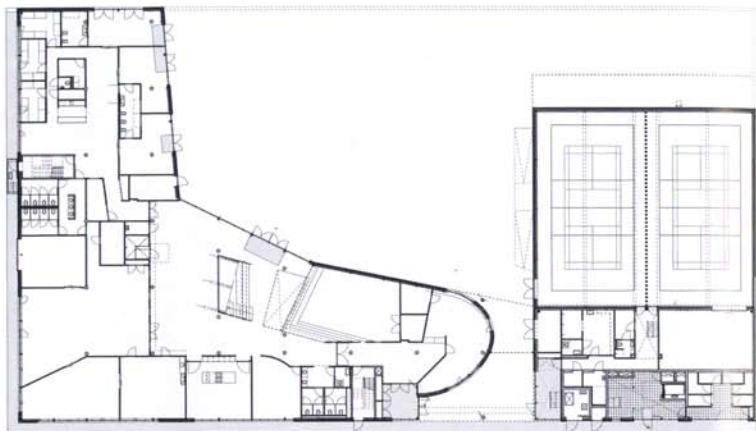
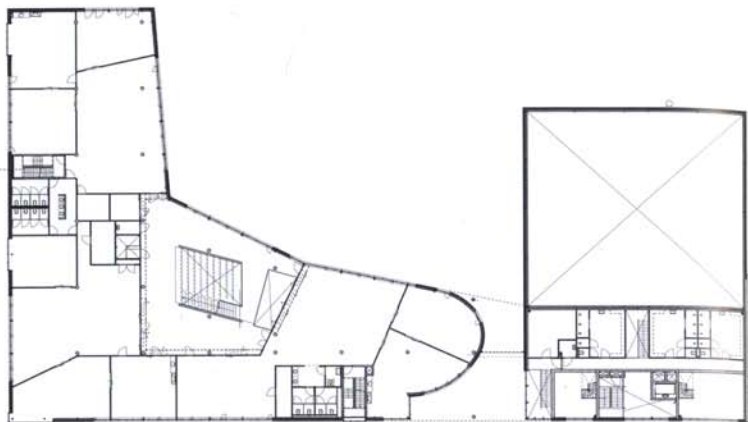


23 Laterna Magica, brede school, woningen/community school, housing
Eva Besnyötraat 491

Op het Rieteiland Oost ligt aan het Theo van Goghpark de brede school 'Laterna Magica'. In een 'brede school' – inmiddels een veelvoorkomend schoolconcept – zijn diverse onderwijs- en zorgvoorzieningen ondergebracht, onder meer om de interactie tussen verschillende gebruikers in de gemeenschappelijke ruimtes te vergroten. In 'Laterna Magica' zijn twee scholen, kinderopvang en een sporthal ondergebracht. Ook zijn zes woningen toegevoegd, om extra inkomsten te genereren en om het ontwerp beter te laten aansluiten bij de naburige woonblokken. De gevel is opgetrokken uit antracietgrijze baksteen met enkele kleuraccenten. De entree van het schoolgebouw bevindt zich in een hoge poort, die tevens toegang biedt tot de sporthal, het schoolplein met binnentuin en de woningen. De onderwijsfilosofie 'Natuurlijk Leren' is leidend geweest bij het interieurontwerp. Kinderen kunnen werken en spelen binnen thema's naar keuze, die zijn ondergebracht in ruimtelijke units. Alle units staan met elkaar in verbinding maar zijn desgewenst ook afsluitbaar. Op deze manier is spel, concentratie en groepsleren mogelijk. De kleuren groen, paars en blauw onderscheiden de verschillende functies binnen het gebouw. De scholen en de kinderopvang worden ontsloten vanuit de centrale hal, waarin zich ook het podium voor dans- en theateervoorstellingen bevindt. Grote ramen bieden zicht op het binnenterrein met moestuin en kippenhok. De toverlantaarn uit de naam van de school krijgt in het ontwerp gestalte in de centrale hal. De hoge glazen overkapping geeft aan het invallende daglicht in deze kleurige ruimte vrij spel.

The community school 'Laterna Magica' is situated on Rieteiland Oost, on the edge of Theo van Gogh Park. A community school – an increasingly popular school concept – houses various educational and care facilities. The aim is to promote interaction between the various users in the building's communal spaces. Laterna Magica houses two schools, a children's day care centre and a sports hall. It also contains six dwellings. These were added in order to generate extra income and to fit the design in better with the neighbouring housing blocks. The façade is executed in anthracite grey brick with a number of colour accents. The entrance to the school building is situated in a tall gateway, which also gives access to the sports hall, the school playground with garden courtyard and the dwellings. The educational philosophy 'Learning Naturally' determined the interior design. Children are able to work and play within the themes of their choice. These themes are housed in interconnected spatial units, which can also be closed off, if so desired, making play, concentration and group learning possible. The colours green, purple and blue denote the various functions in the building. The schools and the children's day care centre are accessed from the central hall, which also contains a stage for dance and theatre performances. Large windows provide a view of the courtyard where there is a vegetable garden and a chicken coop. The magic lantern in the school's name is reflected in the design of the central hall. The tall glass roof allows daylight free play in this colourful space.





Begane grond (onder) en eerste verdieping/ground floor (below) and first floor

